

# theben

309691 04

**FR** Détecteur de mouvement

theLuxa S150 WH 1010500

theLuxa S150 BK 1010501

theLuxa S180 WH 1010505

theLuxa S180 BK 1010506



## 1. Consignes de sécurité fondamentales

**AVERTISSEMENT****Danger de mort, risque d'électrocution ou d'incendie !**

➤ Le montage doit être effectué exclusivement par un électricien spécialisé !

- L'appareil répond à la norme EN 60669-2-1 lorsque son montage est conforme
- IP 55 conformément à EN 60529

## Utilisation conforme à l'usage prévu

- Détecteur de mouvement pour la commande d'éclairage en fonction de la présence et de la luminosité
- Convient pour le montage mural en extérieur
- Convient dans les couloirs, les jardins, les entrées, les garages, les parcs, etc.
- Prévu uniquement pour une installation à l'extérieur hors de portée de main

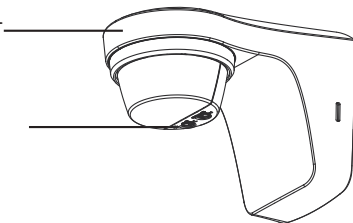
## Élimination

Procéder à l'élimination du détecteur de présence dans le respect de l'environnement (déchets d'équipements électriques et électroniques).

## 2. Description

Détecteur de mouvement avec tête orientable

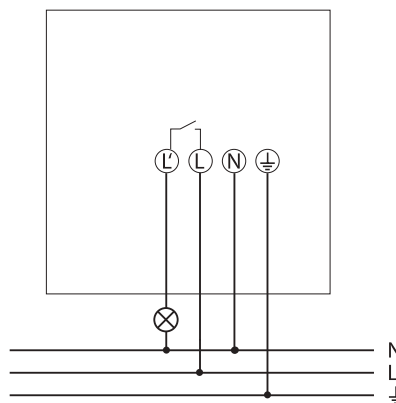
2 potentiomètres pour le réglage de la durée (min) et de la luminosité (Lux)



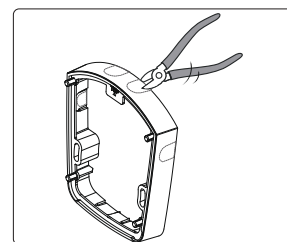
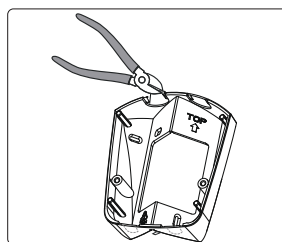
## 3. Raccordement

**AVERTISSEMENT****Danger de mort, risque d'électrocution !**

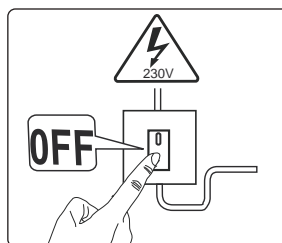
- Couper la tension !
- Recouvrir ou protéger les pièces sous tension situées à proximité.
- Protéger contre toute remise en marche !
- Vérifier l'absence de tension !
- Mettre à la terre et court-circuiter



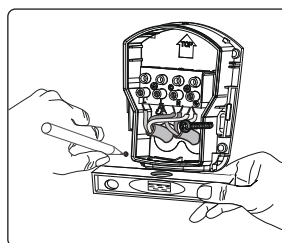
## 4. Montage



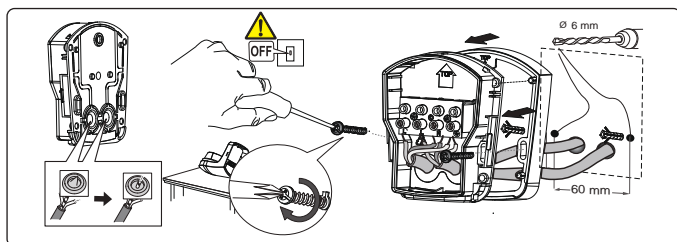
- Si nécessaire, utiliser l'angle (9070902, 9070903) ou le cadre entretoise (9070906, 9070907) adapté pour assurer la flexibilité du montage et pour introduire les câbles par le côté ou le haut/bas.



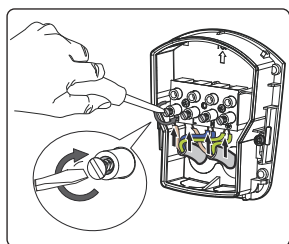
- Couper le tension.



- Reporter les marquages pour les trous au mur (avec le gabarit de perçage fourni/socle).
- Percer les trous.



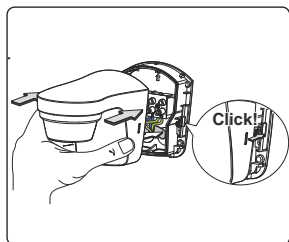
- Faire passer le câble à travers le joint d'étanchéité du socle.
- Fixer le socle (et le cadre entretoise) au mur.



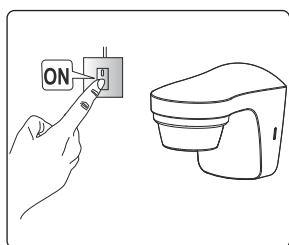
L	Conducteur extérieur	brun
N	Conducteur neutre	bleu
⊕	Conducteur de protection	

L'	Conducteur extérieur raccordé	brun
N	Conducteur neutre	bleu
⊕	Conducteur de protection	vert/jaune

- Raccorder chaque conducteur à la borne correspondante.
- Serrer les vis.

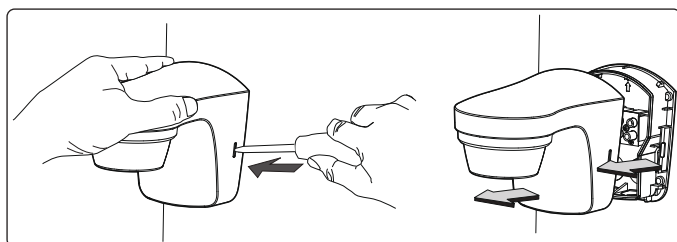


- Enfiler le détecteur de mouvement sur le socle et l'enclencher.



- Raccorder le détecteur de mouvement au réseau.

## Démontage

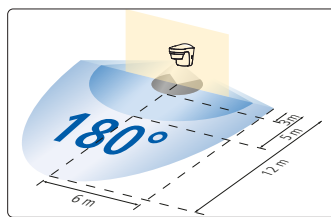
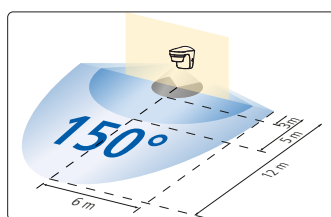
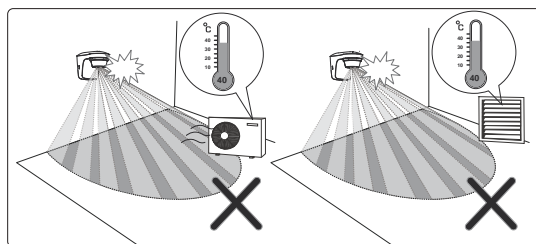


- Détacher doucement le crochet latéral avec le tournevis et retirer l'appareil vers l'avant.

## Consignes d'installation

Le détecteur réagissant aux variations de température, éviter les situations suivantes :

- Ne pas diriger le détecteur de mouvement vers des objets dont les surfaces sont fortement réfléchissantes, comme des miroirs par exemple.
- Ne pas installer le détecteur de mouvement à proximité de sources de chaleur, telles que des bouches de chauffage, des climatiseurs, des lampes, etc.
- Ne pas diriger le détecteur de mouvement vers des objets qui bougent sous l'effet du vent, comme de grandes plantes vertes, etc.
- Respecter la direction de déplacement lors du test déambulatoire.



- Hauteur de montage recommandée : 2 – 4 m
- Zone de détection transversale : 12 m (déplacement à la transversale du détecteur)
- Zone de détection frontale : 5 m (déplacement face au détecteur)
- Couverture angulaire : 150°/180°

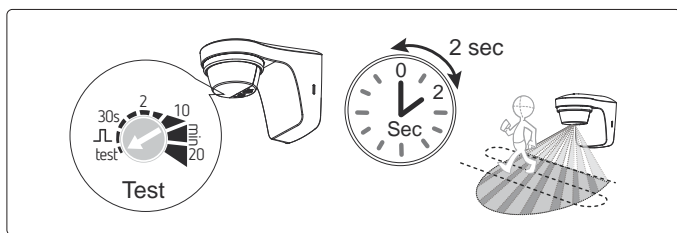
## 5. Test déambulatoire et orientation

Le test déambulatoire permet de tester la zone de détection ou de la délimiter, si nécessaire.

- Régler le potentiomètre Durée (min.) sur test.

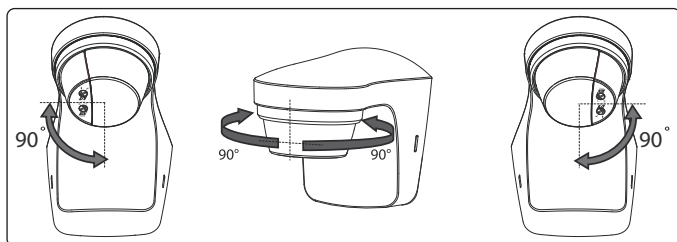
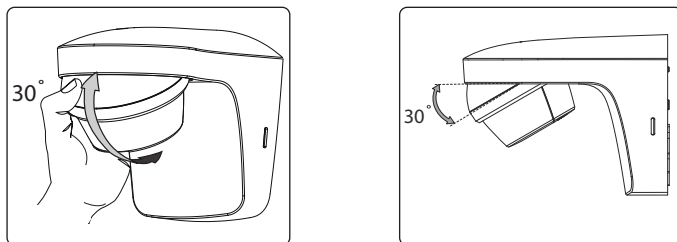
Le détecteur de mouvement réagit uniquement aux mouvements (indépendamment de la luminosité).

- Traverser la zone de détection. Après que le détecteur de présence a détecté un mouvement, il s'active pendant 2 s.
- Pendant le test, faire attention au sens de la marche.



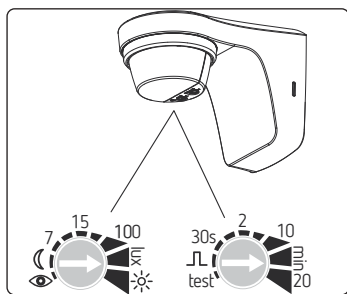
## Orientation du détecteur de mouvement avec la tête de capteur

La tête de capteur peut être orientée de 30° vers le bas et de 90° vers la gauche et la droite.



## 6. Réglage

Le détecteur de mouvement est doté de 2 potentiomètres sur sa face inférieure qui permettent de régler la durée (min.) et la luminosité (Lux).

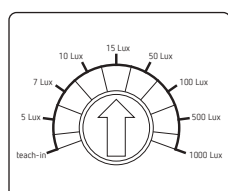
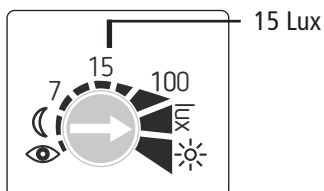


### Réglage de la luminosité (Lux)

Le potentiomètre Luminosité (Lux) permet de régler différentes valeurs de luminosité.

Pour modifier la luminosité pré-réglée (15 Lux en usine)

➤ Régler la luminosité souhaitée (5 – 1 000 Lux) sur le potentiomètre.



ou pour programmer une valeur de luminosité définie avec la fonction d'apprentissage

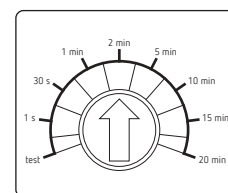
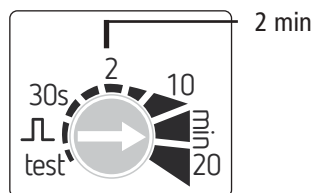
- À la luminosité souhaitée, régler le potentiomètre sur . Après 15 s, la nouvelle valeur est programmée.
- Laisser le potentiomètre en position .

### Réglage de la durée (min.)

Si le détecteur de mouvement ne détecte plus de mouvements, il se désactive après un certain temps.

Pour modifier la durée pré-réglée (2 min. en usine)

➤ Régler la durée souhaitée (0,5 s – 20 min) sur le potentiomètre.



Pour utiliser la fonction d'impulsion (par ex. pour une minuterie d'escalier)

- Régler le potentiomètre sur . Le détecteur de mouvement est activé pour une durée < 1 s, puis désactivé pendant 9 s. S'il détecte à nouveau un mouvement, il s'active à nouveau pendant 1 s.

## 7. Caractéristiques techniques

- Tension de service : 230 V CA, +10 % – 15 %
- Fréquence : 50 Hz
- Éco (veille) : < 1 W
- Couverture angulaire : 150°/180°
- Zone de détection : transversale : max. 12 m, frontale : max. 5 m
- Hauteur de montage : 2 – 4 m
- Protection anti-reptation : oui
- Plage de réglage de la luminosité : 5 – 1 000/∞ Lux
- Plage de temps d'activation : 5 s – 20 min
- Température ambiante admissible : –25 °C à +45 °C
- Classe de protection : II
- Indice de protection : IP 55 selon la norme EN 60529
- Puissance de commutation : 10 A (cos φ = 1)  
6 A (cos φ = 0,6)  
3 AX (cos φ = 0,3)
- Puissance de commutation min. : 10 mA
- Contact de commutation : micro-contact 230 V CA
- Lampes à LED < 2 W : 50 W
- Lampes à LED > 2 W : 500 W
- Charge de lampes à incandescence / lampes halogènes : 2300 W
- Lampes à halogène basse tension : 2300 VA

- Luminaires fluorescents (ballast à faibles pertes) non compensés : 2300 VA  
compensés en série : 2300 VA  
compensés en parallèle : 1200 VA (120 µF)
- Tubes fluorescents RPE : 1000 VA
- Luminaires fluorescents compacts RPE : 250 W

#### **Adresse du service après-vente**

Theben AG  
Hohenbergstr. 32  
72401 Haigerloch  
ALLEMAGNE  
Tél. +49 7474 692-0  
Fax +49 7474 692-150

#### **Hotline**

Tél. +49 7474 692-369  
Fax +49 7474 692-207  
hotline@theben.de

**Adresses, numéros de téléphone, etc.**  
**[www.theben.de](http://www.theben.de)**